



## CLASSE C NUOVA GENERAZIONE FATTI GUIDARE DA UNA STELLA

**postatarget**  
magazine  
NAZ/215/2008  
Posteitaliane

**CARBURANTI. RISPARMIARE  
NONOSTANTE I RINCARI**  
Approfondimento sul fuel

**INNOVAZIONE  
PASSO DOPO PASSO**  
Intervista a Copercini,  
direttore di Valeocon  
Management Consulting

**COME TU MI VUOI**  
La voce dei clienti di LeasePlan

**AUTONOLEGGIO  
INDUSTRY REPORT**  
X Rapporto Aniasa

**SICURO, È VOLVO**  
Intervista a Crisci, a.d. di Volvo

**C'È BISOGNO DI LEADERSHIP**  
Intervista a Volpato,  
professore della Ca' Foscari  
di Venezia

**L'ONESTÀ PAGA NELL'USATO  
(E NON SOLO)**  
Intervista a Oltolini,  
direttore generale di CarNext

# AUTONOLEGGIO

## INDUSTRY REPORT

**O** I dati ufficiali diffusi dal X Rapporto ANIASA indicano che riprende a salire il fatturato del noleggio, con un lusinghiero +2% (4.923 milioni di euro), risalendo quindi ai livelli del 2008, ante recessione globale; si verifica peraltro un lieve calo della flotta circolante (-1,2%), in particolare nel settore del lungo termine, determinata dalla riorganizzazione produttiva da parte delle aziende clienti.

Sembra inoltre messo alle spalle il forte calo delle immatricolazioni avvenuto nel 2009 (-27%): il 2010 ha visto infatti un deciso incremento dell'immissione in flotta di veicoli nuovi di fabbrica (+11,4%), primo

**Un anno in pole position per produttività e per gestione aziendale, cavalcando la crisi generale ed in attesa della ripresa in un contesto economico nazionale ancora incerto.**

**Così il settore della locazione veicoli ha chiuso il 2010, secondo anno con alcuni indici negativi, dopo ben 15 anni di crescita continua.**

positivo segnale di ripartenza del mercato.

E dopo mesi di continua, sensibile riduzione si constata un aumento della presenza del noleggio sul mercato auto passata dall'11% al 13,25%.

Specialmente il settore del breve termine ha proceduto a nuove immatricolazioni di vetture (+30%) con un riposizionamento della propria flotta ai livelli quasi pre-crisi; nel lungo termine si è riscontrato ancora il protrarsi

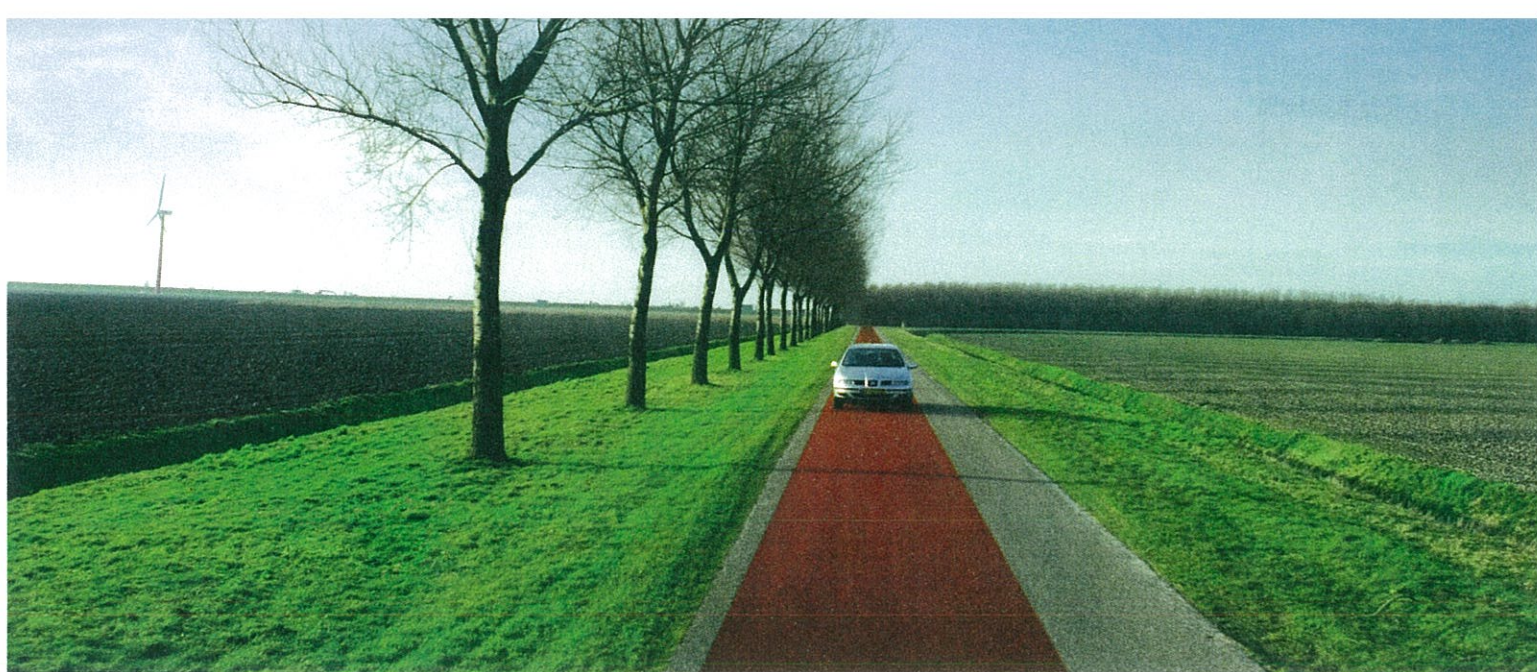
dell'allungamento dei contratti, fenomeno in progressiva diminuzione, che ha determinato una flessione degli acquisti di autovetture (-3,7%), mentre si è invece registrato un forte incremento per le immatricolazioni di furgoni (+19%), contrariamente al NBT (-7%).

Il segmento dei veicoli commerciali è comunque soggetto a più rapidi cambiamenti in relazione alle richieste aziendali. L'industria dell'autonoleggio

ha continuato a dare nel 2010 un'importante dimostrazione di efficienza e flessibilità, trovando non solo soluzioni a sostegno della redditività delle imprese, ma anche un approccio consapevole nei confronti dell'occupazione.

Si è quindi riusciti a contenere la contrazione media degli addetti all'1%, incentrata soprattutto su interventi nelle aree della stagionalità e temporaneità occupazionale. →





### Il noleggio a breve termine

Le doti di efficienza delle aziende di NBT erano apparse immediatamente agli albori della crisi; riorganizzazione della flotta e delle strutture di servizio, ancora maggiore funzionalità della rete diretta ed indiretta, altissimi livelli di utilizzazione dei veicoli.

Ed i risultati si sono visti. Dopo un 2009 contratto e denso di preoccupazioni, in cui il comparto ha tenuto, la crescita del 2010 è stata ragguardevole, con un fatturato aumentato del 4%, mentre l'economia nazionale si trascina intorno all'1% di sviluppo del PIL.

E con un giro d'affari che arriva a quasi un miliardo e cento milioni, con circa 4.400 addetti diretti più l'indotto, con un contributo pro-capite alla produzione del valore di 250mila euro, il noleggio veicoli a breve termine si conferma tra i più brillanti elevati dell'intero panorama dell'economia italiana.

È un bell'esempio di attività d'eccellenza, ad alto valore aggiunto, che ha un ruolo chiave per il futuro della nostra economia. Non solo per la funzione essenziale per il turismo, ma anche per gli scenari futuri di una mobilità privata più sostenibile, basata sempre più su auto condivise. La domanda di noleggio per affari non è stata determinante ed anche nel 2010 ha risentito in pieno delle dinami-

### Quadro complessivo del noleggio 2010 - 2009

	2010	2009	var 10/09
<b>Fatturato servizi di noleggio (*)</b>	4.923	4.820	2%
<b>Flotta circolante</b>	662.600	670.600	-1,20%
• breve termine: flotta massima	149.000	148.000	1%
• lungo termine: end fleet	513.500	522.200	-1,70%
<b>Immatricolazioni (auto + altro)</b>	269.300	241.800	11,4
<b>Addetti diretti</b>	7.094	7.154	-1%

Fonte ANIASA - (\*) inclusi i servizi di Fleet Management ed escluso il fatturato della rivendita veicoli

### Quadro del noleggio a breve termine

	2010	2009	var %
<b>Fatturato (ml euro)</b>	1.092	1.050	4%
<b>Giorni di noleggio</b>	30.000.000	29.400.000	2%
<b>Numero di noleggi</b>	4.600.000	45.000.000	3%
<b>Durata media per noleggio (gg)</b>	6,4	6,5	-1%
<b>Prezzo medio per noleggio (euro)</b>	234	232	1%
<b>Prezzo medio per giorno di noleggio (euro)</b>	36	36	2%
<b>Utilizzo medio della flotta</b>	72%	70%	2%
<b>Flotta media</b>	114.945	114.382	0%
<b>Flotta puntuale al 30 agosto</b>	149.196	148.342	1%
<b>Immatricolazioni (auto e furgoni) (1)</b>	125.727	96.792	30%
<b>Punti vendita (stazioni di noleggio)</b>	2.582	2.652	-3%
<b>Dipendenti</b>	4.373	4.519	-3%

Fonte ANIASA

che del sistema economico nazionale (-2%), con una riorganizzazione delle trasferte, delle attività commerciali, dei servizi di assistenza della clientela. Tutto in una logica di maggior funzionalità e di riduzione dei costi, le parole d'ordine delle aziende per il prossimo futuro.

Ed il noleggio a breve ha risposto in pieno a tale nuovo assetto aziendale, addirittura anticipandolo.

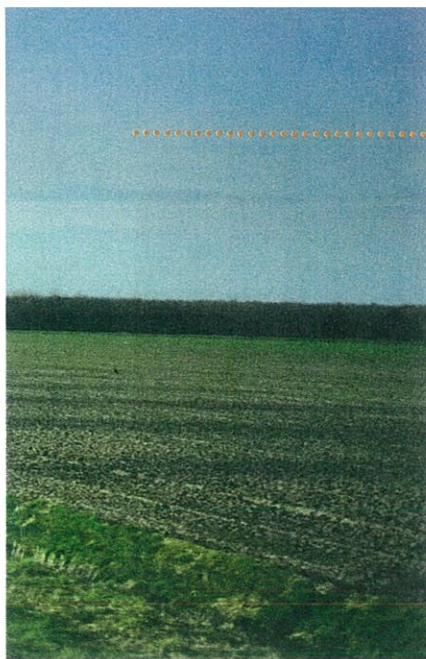
Con un utilizzo della flotta al 72%, si sono raggiunti livelli di efficienza quasi impensabili in un confronto con il 2008 quando il settore raggiungeva il top di un business incentrato sulla maggior performance sui ricavi e conseguiva un fatturato di 1.114 milioni, disponendo di una flotta media di 129mila veicoli, ma utilizzati solo al 68%.

Adesso, quasi superata la crisi, il fatturato è ritornato molto

vicino a quei livelli, con un altissimo recupero di efficienza, che si traduce in un aumento dell'uso dei veicoli passato da 248 a 263 giorni l'anno.

Dall'esame della composizione del giro d'affari, il segmento del turismo ha determinato un aumento del 9%, in relazione ai maggiori flussi, aumentati del 6% e dell'8% per i passeggeri nazionali e internazionali.

Il segmento del replacement



ha visto crescere il fatturato del 3%. Segnale che conferma la soddisfazione delle necessità delle aziende di noleggio a lungo termine per le temporanee sostituzioni di veicoli noleggiati alla propria clientela. È interessante rilevare come le imprese di NBT si stanno riportando ad un maggior turn over della flotta.

Nel 2009 le vetture erano infatti sostituite in media dopo 11 mesi e i furgoni dopo 17. Nel 2010, invece, la sostituzione di vetture e furgoni è avvenuta dopo 10 e 16 mesi.

### Il noleggio a lungo termine

In un quadro contrassegnato da una congiuntura difficile, che si è progressivamente estesa ad ogni comparto e livello di impresa, il noleggio a lungo termine è comunque riuscito a chiudere in positivo il 2010. Il sistema dei servizi NLT ha reagito alla fase di grande incertezza dell'economia nazionale, rafforzando ulteriormente la sua funzione di promotore di risparmio, contribuendo alla competitività del Sistema Paese, consentendo a oltre 60.000 aziende clienti di continuare a fruire dei benefici economici, finanziari, amministrativi e di efficienza delle risorse insiti nel noleggio di veicoli aziendali.

Analizzando gli indicatori fondamentali del NLT si evince che la fase di decelerazione verificatasi nel biennio 2008-

Distribuzione del fatturato per motivo di noleggio					
	2010		2009		var %
	euro	%	euro	%	
<b>Fatturato totale (in ml euro)</b>	1.092	100%	1.050	100%	4%
• Turismo	598	55%	551	53%	9%
• Business	361	33%	369	35%	-2%
• Replacement	133	12%	130	12%	3%

Fonte ANIASA

Permanenza media dei veicoli in flotta (mesi)			
Mesi	2010	2009	
<b>Permanenza di vetture in flotta</b>	10	11	
<b>Permanenza di furgoni in flotta</b>	16	17	

Fonte ANIASA

Immatricolazioni di veicoli a breve termine			
	2010	2009	var %
<b>Immatricolazioni</b>	125.727	96.792	30%
• di cui vetture	121.102	91.840	32%
• di cui furgoni	4.625	4.952	-7%
<b>Valore delle immatricolazioni (euro)</b>	1.598.553.789	1.207.117.909	32%
• di cui vetture	1.523.257.411	1.136.075.638	34%
• di cui furgoni	77.665.844	72.173.113	8%

Fonte ANIASA

Quadro del noleggio a lungo termine			
	2010	2009	var
<b>Fatturato da contratti di noleggio, incluso prelease (mln euro)</b>	3.751	3.661	2,50%
<b>Fatturato da rivendita usato (mln euro)</b>	1.135	1.093	3,80%
<b>Fatturato totale (mln euro)</b>	4.886	4.754	2,80%
<b>Totale Veicoli usati venduti</b>	138.713	135.336	2,50%
<b>Veicoli in noleggio a fine anno</b>	513.418	522.237	-1,70%
<b>Flotta media in noleggio a lungo termine</b>	517.828	528.801	-2,10%
<b>Canone medio/mese (euro calc. su flotta media)</b>	604	577	4,60%
<b>Durata media dei contratti (mesi)</b>	43,5	42,1	3,30%
<b>Chilometraggio medio/anno</b>	29.883	28.935	3,30%
<b>Dipendenti</b>	2.721	2.635	3,30%
<b>Immatricolazioni (auto, furgoni, altro)</b>	143.597	145.004	-1,00%
<b>Prezzo medio al chilometro</b>	0,24	0,24	0,0 PPS

Fonte ANIASA

2009 è quasi cessata. La contrazione del fatturato globale si è interrotta (+2,5% rispetto al 2009), nonostante la riduzione della flotta media (-2,1% rispetto al 2009), in relazione al maggior canone medio (do-

vuto in parte anche alla rinnovata richiesta della clientela di servizi aggiuntivi). La stabilità del prezzo medio al chilometro è a conferma sia della ricerca continua di efficienza, sia di un contesto al-

tamente competitivo.

Nell'ambito delle Car Policy è continuata l'estensione della durata media dei contratti di un ulteriore 3,3% (nel 2009 erano cresciute del +1,9%), per la necessità dei clienti di →

ridurre il canone medio e degli operatori di settore di posticipare la vendita dell'usato. In discreto aumento anche le percorrenze chilometriche (oltre 30mila km/anno, +3,3%), mentre secondo i dati sulla mobilità in Italia si assiste ad una riduzione dei chilometri percorsi (in media 12.000 nel 2010, da l'Osservatorio sulla Mobilità Sostenibile - AIRP).

Probabilmente a ciò ha contribuito anche la riduzione del personale tecnico e commerciale delle aziende clienti, con conseguente maggior estensione delle aree da coprire individualmente. L'aumento dei veicoli usati venduti (+2,5%) è dovuto non solo al posticipo delle scadenze iniziato nel 2009, ma anche alla forte crescita di immatricolazioni uso noleggio registratisi nel biennio 2006/2005.

Per completare il quadro generale è da notare la ripresa delle assunzioni, aumentate del 3,3%, segnale ulteriore delle concrete prospettive di ripartenza del mercato. Dopo la brusca frenata registrata nel 2009 (calo del 24,2%, cioè 40.000 unità in meno sul 2008, anno record con 166.000 unità), anche nel 2010 le immatricolazioni complessive registrano un ulteriore calo (-1%) dovuto non solo all'allungamento delle durate, ma anche alla riduzione strutturale da parte della clientela.

Tuttavia nel 2010 si è verificata una ripresa della penetrazione del NLT sul totale delle immatricolazioni.

Il dettaglio delle immatricolazioni rileva peraltro una ripresa nel segmento commerciale puro, quello dei furgoni.

E se si considera che nel 2008, anno inizio congiuntura, furono immatricolati 32.000 furgoni, veicoli ad uso produttivo per antonomasia, la ripresa delle immatricolazioni è indicativa ed un buon auspicio della progressiva uscita dalla crisi. ■

**Durata media dei contratti NLT (mesi)**

	2010	2009	var %
<b>Vetture</b>	40,9	38,9	5,00%
<b>Furgoni</b>	51,2	52,8	-3,10%
<b>Altro</b>	46,3	42,1	10,00%
<b>Durata media totale</b>	43,5	42,1	3,30%

Fonte ANIASA

**Chilometraggio medio/anno per veicolo NLT**

	2010	2009	Var %
<b>Vetture</b>	30.391	30.743	-1,10%
<b>Furgoni</b>	26.414	23.810	10,90%
<b>Altro</b>	17.374	17.105	1,60%
<b>Km medio totale</b>	29.883	28.935	3,30%

Fonte ANIASA

**Penetrazione NLT sulle immatricolazioni di vetture**

	2010	2009	var %
<b>Immatricolazioni vetture</b>	1.960.282	2.158.010	-9,20%
<b>Immatricolazioni vetture in NLT</b>	121.267	125.955	-3,70%
<b>Penetrazione NLT</b>	6,19%	5,84%	6,00%

Fonte: Dati Ministero delle Infrastrutture e dei Trasporti

**Distribuzione delle immatricolazioni per tipologia veicolo**

Tipologia veicoli	2010		2009		Var.%
	unità	%	unità	%	
<b>Vetture</b>	121.267	84%	125.955	87%	-3,70%
<b>Furgoni + minibus</b>	21.553	15%	18.091	12%	19,10%
<b>Altro</b>	776	1%	958	1%	-19,00%
<b>Totale</b>	143.597	100%	145.004	100%	-1,00%

Fonte ANIASA

